

# はあと-heart-

発行 株式会社 セレクトホーム 〒300-2436 茨城県つくばみらい市絹の台 2-18-1  
Tel (0297) 34-0010 Fax (0297) 34-0012 E-mail select1@select-home.co.jp  
HP <http://www.select-home.co.jp/>

◇セレクトホームでは  
建築現場周辺にミニコミ  
を配布しています。

□■ 毎月 第2木曜日 発行 ■□

2種類のガルバリウム鋼板×レッドシダーの外観  
フラットルーフのデザインで重厚感をプラス



植栽を回り込むように設計したフローティングステップの  
アプローチ。道路との高低差すら活かしたデザイン

家造りご検討中の方必見!!参考になるオシャレポイント盛りだく  
さんの守谷市I様邸をご紹介します♪外観・内観共に黒を基調としたライ  
ンが美しいお家です♡ QRコードからもチェックして下さいね♪



上質な空間を創り上げる  
600 角タイルデッキ



鏡を設置し  
空間の広がり  
を演出



1段折り下げた天井はレッドシダーを採用しアクセントに



まるで家具のような美しいキッチンを主役にしたリビング  
空間。シンクキャビネットとダイニングテーブルを横  
並びに配置したレイアウトは奥様のこだわり。家事動  
線がスムーズになり、家事の時短になる他、素材感・  
色見を揃えたダイニングテーブルを採用することで、キ  
ッチンが統一感のある空間になった。キッチン横には  
パントリーを設け、普段は開けっ放しで使いやすく、来  
客時はロールスクリーンで隠せるように配慮した。



階段下スペースを  
有効活用した土間収納

## Second Floor

フライミーパラーのペンダントライトに合わせて  
デザインしたこだわりの空間。

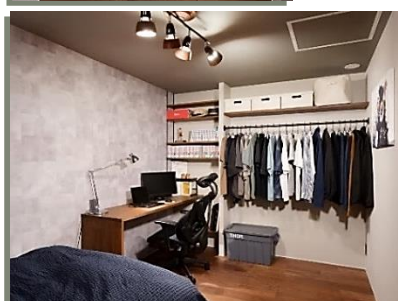


2F、階段と吹抜けの手すりは鉄骨を採用。  
縦ストライプの格子にデザインし、ペン  
ダントライトが引き立つオシャレな  
空間にまとめた。  
建具は神谷コーポ  
レーションの  
フルハイドア  
「CUBE」の  
サイレント  
ブラックカラー。  
一つ一つにこだ  
わったシンプルで  
洗練されたホール。



帰宅後最短距離で手洗いができるように造作洗面  
を玄関近くに設けた。洗面を軸に右にトイレ、左に  
脱衣室、ランドリースペース、UBを配置し、水回り  
動線をまとめた。FPの家なら、湿気が気になる脱  
衣室でも、洗濯物がカラッと乾くため安心。トイレ  
は、造作部の笠木の板を薄くみせるようこだわり、  
グレーカラーで統一したシックな空間になった。

プロでも気づきにくい小さなポイントさえこ  
だわるセレクトホームの家造り。家造りへの熱い  
思いを持った社長熊谷と、同じ志を持つ自慢の  
社員大工があなたの思いをカタチにします！  
家造り検討中の方、お気軽にご相談ください♪



(左)テレワーク  
が多いご主人  
には、落ち着いた  
空間で仕事が  
できるよう、ご  
主人のスタイル  
に合わせて使  
いやすい収納  
を造作。



奥様用テレワークスペースは、部屋干しにも  
活用でき、ファミリークローゼット  
に隣接しているという神設計。



# 太陽光発電と電気代情報 + 蓄電池情報

## 守谷市 オール電化住宅(セレクトホーム 社長宅)

我が家では固定買取制度終了に向けて、2020年10月から蓄電池を導入しています！48円から8.5円は、ダメージ大きいですね。

	2010年4月	2023年4月	2024年4月
売電	0円	0円	1,564円
電気代	17,349円	9,214円	7,143円
差額	-17,349円	-9,214円	-5,579円



ただ、高額な電気代払ってました

リノベ工事中配線工事の為、発電ストップ

工事中より安い！過去2番目の安値でした

浮いてないけど...

おうち用に買ったスリッパが欲しいと社長が言うので、モロッコ産のパフォーシュを買ってみました。底がフカフカして履きやすい！是非！



## 今ここに暮らすよろこび Vol. 6

### 生地や織物、何がどう違う？ ～ ファブリックスの要素 ～

春の新生活には慣れましたか？ 引越しや、お部屋の模様替えをされた方も多いことでしょう。カーテンやソファの張り地、ベッドリネンやホームウェアに至るまで、快適な暮らしの中には生地や織物といったファブリックスがとても重要な役割を果たしています。今回は、ファブリックスの要素について紹介します。

#### <ファブリックスとテキスタイルの違い>

「ファブリックス(fabrics)」とは、もともと生地や織物のことを指し、ラテン語の「FABRICA(ファブリカ=仕事場の意)」を語源としています。昨今では、生地や織物で作られた「製品」まで含めて使われることが一般的になりました。似た言葉に、生地や織物とそれらの柄をさす「テキスタイル(textile)」、生地一般のことである「クロス(cloth)」、織りやプリントによって作られるファブリックスの柄をいう「パターン(pattern)」があります。

#### <ファブリックスの5大要素>

ファブリックスを形成する大切な要素は、①繊維(素材) ②紡績・紡糸 ③組織 ④着色 ⑤仕上・加工(2次加工) が挙げられ、それぞれに種類があります。

①繊維(素材) 天然繊維には、コットン(綿)・麻(リネン/ラミー)・毛(ウール)・絹(シルク)などがあり、化学繊維はさらにレーヨンやキュブラなどの再生繊維、アセテートなどの半合成繊維、アクリルやポリエステル・ナイロンなどの合成繊維に分類されます。また、長い繊維をフィラメント、短い繊維をステープルと呼びます。インテリアファブリックスでは、アクリルやポリエステルがよく使われます。

②紡績・紡糸 紡績とは糸をつむぐことで、その糸のことをスパン糸(スパンヤーン)といいます。一方、紡績せずに糸になるものがフィラメント糸です。なお、番手はスパン糸の太さの単位で、デニールは繊維の太さを表す単位として使われます。部分的に膨らんだスラブヤーンなど、装飾性・意匠性をもった意匠糸もあります。

③組織 糸を使う組織と使わない組織の2つに大別され、前者には織物・編物など、後者には不織布・フェルトなどがあります。織物の織り方には①経糸と横糸が1本ごとに交差するモスリンやキャンバスなどの平織(ひらおり)、②経糸または横糸の浮きが斜めのうねをつくるデニムやサージなどの綾織(あやおり)、③経糸と横糸の交差点が少なく、糸の浮きが多く光沢のある、サテンなどの朱子織(しゅすおり)があり、それぞれに違った表情を見せてくれます。

④着色 生地を着色する方法は、全体を染める染色と一部に模様染めとして着色するプリント(捺染)に分かれます。また、着色剤は主に染料(水などの溶剤にとけるため繊維の分子と結合して染める)と顔料(溶剤に溶けないため合成樹脂と混ぜて生地に付着させる)です。

⑤仕上・加工(2次加工) 生地の仕上げ段階で行われる加工には、実用性を高める、もしくは風合いや意匠を高めるといった目的があります。前者には防汚加工や消臭加工、後者にはエンボス加工やワッシャー加工などがあり、多種多様です。

【参考文献・WEB】

1級リビングスタイリスト資格試験公式テキスト<商品編>/日本ライフスタイル協会(編)

窓装飾プランナーBOOK/一般社団法人日本インテリア協会 (<https://www.nif.or.jp/>)

オープンレンジの調子が悪くなり20年振りに買い替えました。自動調理機能がかなり増えていて驚きました！最新家電に買い替えると生活が変わると実感しました。温め直しやトーストなどの基本機能も今まで以上に美味しくできるのが嬉しいです。個人的には温泉卵が作れるのが気に入っています☆こぼん



発行 株式会社 セレクトホーム くまこ&とぴこ&おきく&こぼん

●本店:茨城県つくばみらい市絹の台2-18-1(谷和原インターすぐそば)  
Tel:0297-34-0010 Fax:0297-34-0012 E-mail: select1@select-home.co.jp

●城ノ内体感宿泊ハウス:龍ヶ崎市城ノ内5-26-1

●リノベ体感宿泊ハウス:龍ヶ崎市出し山町48

●守谷体感ハウス:守谷市薬師台6-2-8

<http://www.select-home.co.jp/>

## ～建築中現場の進捗状況～

<p>取手市青柳①</p>	<p>取手市寺田・地盤調査</p>	<p>つくばみらい市⑤</p>	<p>工程段階</p> <ol style="list-style-type: none"> <li>①地鎮祭</li> <li>②基礎工事</li> <li>③上棟</li> <li>④木工事</li> <li>⑤屋根工事</li> <li>⑥設備工事</li> <li>⑦外壁工事</li> <li>⑧造作工事</li> <li>⑨加工工事</li> <li>⑩建具取付</li> <li>⑪タイル工事</li> <li>⑫建物完成</li> <li>⑬外構工事</li> </ol>
<p>つくば市⑦</p>	<p>守谷市本町⑦</p>	<p>土浦市中村東⑫</p>	
<p>守谷市乙子⑬</p>	<p>間取り打合中 ...つくば・つくばみらい、etc ショールーム見学 ...取手、つくばみらい、阿見 etc 外構打合中...守谷、etc</p>		

## ☆☆ おてがる cooking ☆☆

ほろ苦い大人味♪  
クレソンとベーコンの  
パルサミコサラダ



<材料> 2人分

- クレソン...60g
- ブロックベーコン...180g
- オリーブオイル...大さじ1
- にんにく...2片
- ブラックペッパー...適量
- パルサミコ酢...大さじ2
- しょうゆ...大さじ1
- 砂糖...小さじ1

<手順>

- ①クレソンは洗って水を切ったら、7~8cmの長さにカットする。
- ②にんにくはスライスする。
- ③ベーコンは1cm角の拍子木切りに。
- ④フライパンにオリーブオイルと②を入れて熱し、弱火で香りを引き出す。
- ⑤④に③を入れて、少し焼き色がつく程度に炒める。
- ⑥⑤にパルサミコ酢・しょうゆ・砂糖、ブラックペッパーを入れて混ぜ合わせ、少し煮て火を止める。
- ⑦皿に①を盛りつけ、⑥のベーコンをのせ、煮た調味液をまわしかけたら、完成！

苦味を抑えたいときには、お好みでレタスや水菜などを混ぜて。

◆次回は、6/13(木)発行です。どうぞ楽しみに！

